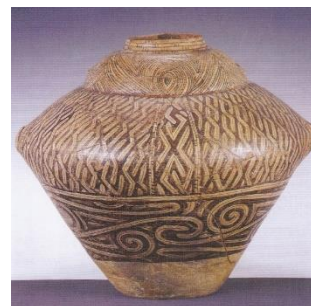
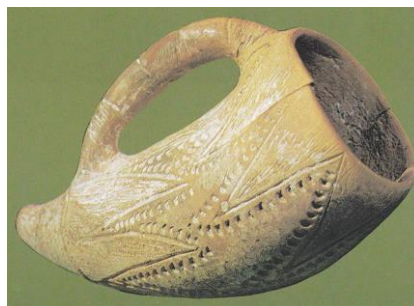
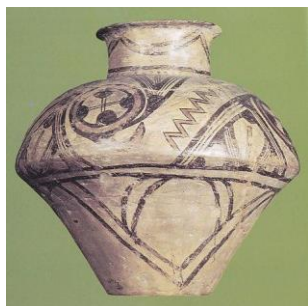


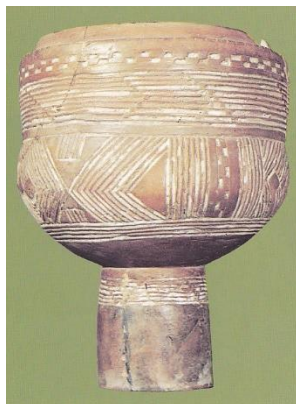
## Continuitatea prin ornamentică din neolitic până azi

Octavian Căpățînă

Relativ târziu (sec. XX) cercetătorii din Anatolia și centrul și sud-estul Europei descoperă, pun cap la cap și interpretează valoroasele artefacte neolitice (6000-3500 î.Chr.). Funcția acestor artefacte pare a fi una rituală și sacră, fapt unanim acceptat. De aici și concluzia că „artistul” era un ales al comunității, deținând o tehnică alături de funcția magică sau sacerdotală. Dar cum se explică remanența acestor forme, aici, părea, deocamdată, fără explicație. Se poate accepta faptul că magia, ritualul s-au democratizat, au pătruns și la oamenii de rând a populațiilor sedentare din această zonă geografică? Se pare că au „contaminat” un segment semnificativ a acestor sedentari din moment ce avem o asemenea mare abundență, ne mai întâlnită, de artefacte din aceea epocă. Sau acești sedentari ai culturii neolitice din Carpați și Balcani erau în număr considerabil față de alte populații în acele vremuri?



Cucuteni



Boian



Sălcuța



Turdaș

Primele 3 rânduri de imagini de mai sus vin chiar din preistorie, din cultura Cucuteni-Boian-Turdaș, cu geometrismul lor, care între culturile indo-europene, mai apar la celți dar mult mai atenuat decât la traci, după Lucian Blaga [1].



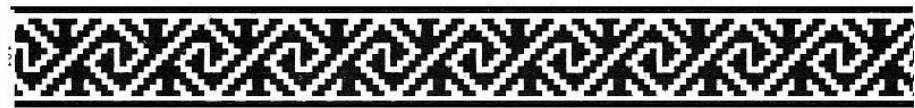
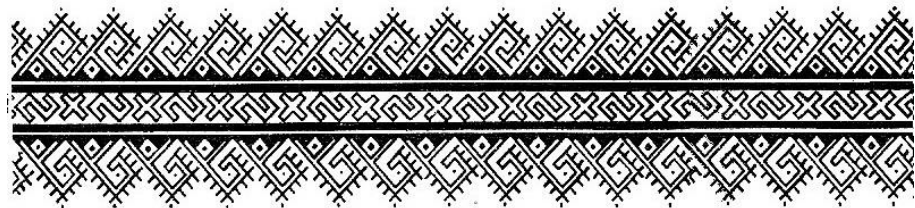
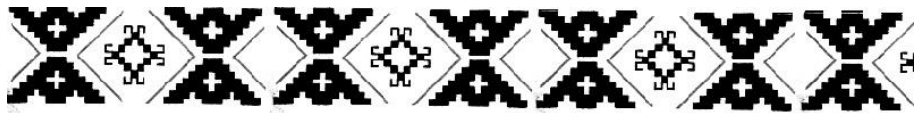
Matricea stilistică a lui Lucian Blaga este prezentată pe o hartă a Europei cu localizarea populațiilor indo-europene. Matricea stilistică a populațiilor indo-europene a filozofului Lucian Blaga prezentată în studiul *Getica* este dusă mai departe, în ceea ce privește pe urmașii tracilor, de cercetările lui M.P. Nilsson și a lui Mircea Eliade, iar astăzi de cercetările Mariei Gimbutas și ale lui Adrian Poruciu, cercetări care leagă firul devenirii în preistorie. Geometrismul formelor tracilor și geomerismul atenuat al celților par a veni din neolitic (Cucuteni). Indo-europeni, traci și parțial celți par să fi asimilat în grade diferite cultura autohtonilor din Europa centrală și de sud-est, chiar dacă celții s-au dus mai departe spre marginea



vestică a continentului. Ipoteza lui Blaga este depășită parțial sau măcar necesită o aducere la zi. După Marija Gimbutas și Adrian Poruciuc este stratul preistoric [2], care e asimilat de noi veniții - indo-europeni traci de la localnici (culturile Cucuteni-Turdaș). Strat stilistic care nu a mai fost pierdut nici de simbioza ulterioară, dacoromană, nici de vitregia vremurilor care au urmat, după cum vom vedea. Ultimele rânduri de imagini sunt contemporane (secolele XVII-XXI) dintre români, ale românilor. Se remarcă continuitatea formelor geometrice pe casele de lemn, pe unelte, pe mobilier, pe țesături, pe haine. Continuitatea acestor forme geometrice ni se par grăitoare și din punct de vedere al continuității.



Crestături în lemn







„Părăuri de pui” de pe țesături



Interior țăărănesc, sec. XIX-XX (muzeu)



Port popular din Transilvania, din Moldova și din Muntenia

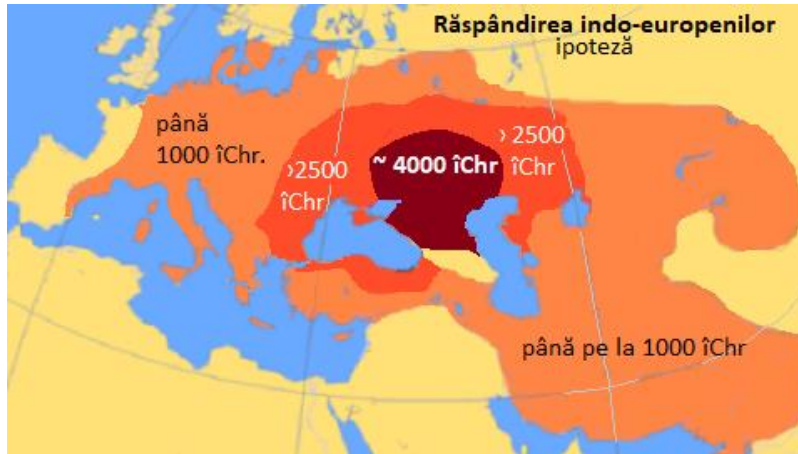
„*Nepotrivirea*” dintre teoria lui Blaga, a *matriciilor stilistice*, și noile abordări (intuită de Eliade, demonstrată de Gimbutas/Poruciuc) vine din privirea de către filozof doar a rezultatului „*producției*” stilistice a tracilor și nu a rădăcinilor acestei „*producții*”. Dar înlăturarea acestei *nepotriviri*, prin observația că prin indo-europenii traci ai lui Blaga trebuie înțeles simbioza civilizației Turdaș-Cucuteni cu noii veniți, tracii, în fapt întărește teoria matricii stilistice, a ornamenticii a lui Lucian Blaga. Evident coloratura stilistică diferită a indo-europenilor traci față de ceilalți indo-europeni vine din textura dată de populațiile locale, sedentare, cele care au izvodit ceea ce numim astăzi cultura Boian, Turdaș, Vinca, Cucuteni.

Mai rămân niște semne de întrebare: cum se face că un anumit geometrism atenuat și amestecat cu zoomorfism și antropomorfism îl găsim nu numai la celți dar și în ornamentica populară la norvegienii de astăzi. Explicații ar fi, dacă indo-europenii, în marșul lor de mii de ani spre locurile finale de așezare ar fi conviețuit alte mii de anii cu sedentarii din Carpați.

Acest geometrism îl mai găsim, evident amestecat, atât în ornamentica din Anatolia de azi, din Persia și chiar pe Indus (Pakistan și India). Pentru Anatolia, explicația ar fi că tracii care au migrat peste făuritorii culturii Cucuteni, au coborât după sute sau mii de ani de conviețuire în Carpați în Balcani. Și de aici, au ocupat



apoi și Anatolia, conform unor ipoteze istorice, care sunt schițate pe harta de mai jos. De ce nu au ocupat Asia Mică strecurându-se pe lângă munții Caucaz, este o bună întrebare?



Dacă această nou ipoteză este valabilă, atunci este firească întrebarea de ce există o așa mare diferență stilistică între germani și celți și între germani și slavi? Să fie același răspuns? Filozoful culturii vedea de fapt nu pe germani, ci sinteza indo-europenilor stabiliți în nord-vestul Europei cu autohtonii din acea zonă. Și asemănător indo-europenii stabiliți în nord-estul Europei au devenit „slavi” în urma simbiozei dintre ei și autohtonii din nord-estul Europei. Iar la întrebarea de ce autohtonii din nord-vest și cei din nord est erau așa de diferiți, răspunsul pare a fi la îndemână – tocmai pentru că erau autohtoni, pentru erau sedentari. Dar autohtonii din nord-vest și din nord-est au fost ei ca număr, ca civilizație suficienți ca să „modifice” sensibil rezultatul simbiozei? Și dacă diferențele stilistice constatate între germani și slavi se pot explica doar prin dezvoltarea separată timp de un mileniu? Iată, că făcând un pas în înțelegerea Europei preistorice se conturează o încrângătură de aspecte ce așteaptă să mai fie lămurite.

Referințe:

[1] Lucian Blaga, *Getica*, volumul Izvoade, București, 1972, editura Minerva,

[2] Adrian Poruciuc, *Rădăcini ale unor tradiții românești și sud-est europene*, 2017, ISBN 978-973-642-371-0